

KitchenAid

STAND BLENDER

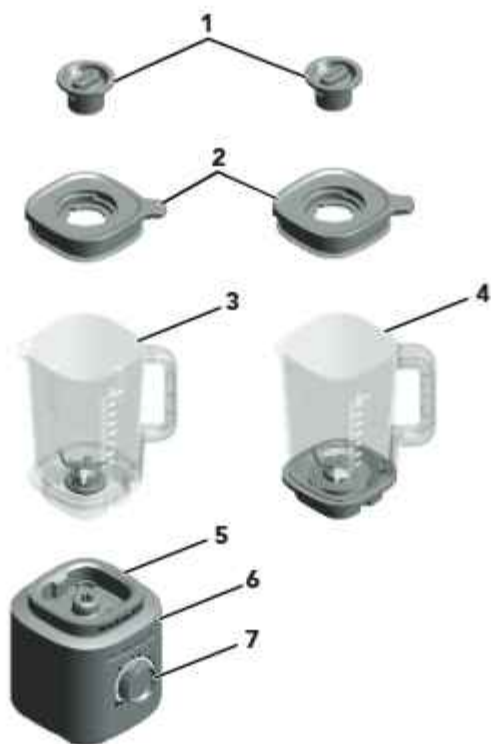
KSB20**

PRODUCT GUIDE



W11760770A

PARTS AND FEATURES



- | | |
|--|---|
| 1. Lid Center Cap | 5. Base |
| 2. Lid | 6. Function Buttons On/Off, Smoothie, Ice
Crush, Clean |
| 3. Jar (68 oz/2 L capacity) | 7. Precision Control Knob |
| 4. Glass Jar and Plastic Jar* (62 oz or 67
oz/1.85 L or 2 L capacity) | |

*Only available Glass Jar model as an accessory 5K5BJA71 / KUC20.

PRODUCT SAFETY

Your safety and the safety of others are very important.

We have provided many important safety messages in this manual and on your appliance. Always read and obey all safety messages.



This is the safety alert symbol.

This symbol alerts you to potential hazards that can kill or hurt you and others.

All safety messages will follow the safety alert symbol and either the word "DANGER" or "WARNING." These words mean:

⚠ DANGER

You can be killed or seriously injured if you don't immediately follow instructions.

⚠ WARNING

You can be killed or seriously injured if you don't follow instructions.

All safety messages will tell you what the potential hazard is, tell you how to reduce the chance of injury, and tell you what can happen if the instructions are not followed.

IMPORTANT SAFEGUARDS

When using electrical appliances, basic safety precautions should always be followed, including the following:

1. Read all instructions. Misuse of appliance may result in personal injury.
2. To protect against risk of electrical shock, do not put Stand Blender Base in water or other liquid.
3. This appliance is not intended for use by children or by persons with reduced physical, sensory, or mental capabilities, or lack of experience and knowledge. Close supervision is necessary when any appliance is used near children. Children should be supervised to ensure that they do not play with the appliance.
4. Turn the appliance off (On/Off), then unplug from the outlet when not in use, before assembling or disassembling parts and before cleaning. To unplug, grasp the plug and pull from the outlet. Never pull from the power cord.
5. Avoid contacting moving parts.

6. Do not operate any appliance with a damaged cord or plug, or after the appliance malfunctions, or is dropped or damaged in any manner. See the Warranty and Service Information for further details provide in this guide.
7. Do not use the appliance outdoors.
8. Do not let cord hang over edge of table or counter.
9. Keep hands and utensils out of container while blending to reduce the risk of severe injury to persons or damage to the Blender. A scraper may be used but must be used only when the Blender is not running.
10. Blades are sharp. Handle carefully.
11. Always operate Blender with Lid in place.
12. Never leave the appliance unattended while it is in operation.
13. When blending hot liquids or ingredients, Lid Center Cap shall remain in place over the lid opening. Always start on lowest speed and slowly ramp to desired speed when blending hot liquids or ingredients.
14. The use of attachments or accessories, including canning jars, not recommended or sold by KitchenAid may cause fire, electrical shock or injury to persons.
15. Allow the appliance to cool completely before putting on or taking off parts, and before cleaning the appliance.

SAVE THESE INSTRUCTIONS

This product is designed for household use only.

⚠ WARNING

Electrical Shock Hazard



Plug into a grounded outlet.

Do not use an adapter.

Do not use an extension cord.

Failure to follow these instructions can result in death, fire, or electrical shock.

Voltage: 220-240 V~

Frequency: 50-60 Hz

NOTE: This Blender is equipped with a polarized plug. To reduce the risk of electrical shock, this plug will fit in a polarized outlet only one way.

If the plug does not fit fully in the outlet, reverse the plug. If it still does not fit, contact a qualified electrician. Do not modify the plug in any way.

GETTING STARTED

BLENDER FUNCTION GUIDE

This Blender offers precise control with 10 variable speeds and a Pulse function, allowing you to customize your blending for any recipe. Convenient pre-programmed settings include Smoothie, Ice Crush, and Clean. The Precision Control Knob also houses the Pulse function, giving you even more flexibility. Since different recipes may require specific speeds for optimal results, we encourage you to experiment and discover the perfect setting for your favorite blends.

SETTING	DESCRIPTION	BLENDING TIME (MINUTES: SECONDS)	SUGGESTED ITEMS TO BLEND
Pulse	Allows precise control of the duration and frequency of blending.	Manual	Salsa, crumb topping, chopped nuts, fruits or vegetables & more.
Variable Speed (1-10)	Manual speeds offer ultimate control of the Blender.	3:00	Fruits, soups, sauces, doughs, vegetables, butters, nuts, dips, frozen desserts, purées.
Ice Crush	The Blender runs at optimal speed to crush ice.	00:30	To crush and chop ice without adding any liquid ingredients.
Smoothie	The Blender will operate at the high speed to make purées of items or ingredients.	00:45	Fruits, vegetables, ice cream and yogurt into thick smoothie, blended drinks and milkshakes, etc.
Clean	Quick pulses of power and high speeds work to clean the Blender Jar.	00:15	Half of the Jar filled with warm water and 1-2 drops of dish soap.

BLENDER ACCESSORY GUIDE

ACCESSORIES	CAPACITY	SPEED	SUGGESTED ITEMS TO BLEND CHART
Blender Jar	1.6 L	All Speeds, Pulse, and Preset recipes	Full recipe smoothie, icy drinks, shakes / malts, dips, spreads and more. Individual smoothies, icy drinks, shakes / malts and lower volume recipes.
Glass Blender Jar	1.4 L		
Personal Jar	0.5 L		

ACCESSORIES	CAPACITY	SPEED	SUGGESTED ITEMS TO BLEND CHART
Small Batch Jar	0.2 L	All Speeds, Pulse, and Preset recipes	Small volume recipes - Purees, sauces, baby food, dressings, marinades, pesto and more.
Citrus Press	1 L	Speed 1	Citrus juice, Grapefruit juice and more.

PRODUCT USAGE

PREPARING THE BLENDER FOR USE

Before using your Blender for the first time, wipe clean Blender Base with a warm damp cloth. Dry with a soft cloth. Wash Blender Jar, Lid, and Lid Center Cap in warm, sudsy water (see "Care and Cleaning" section). Rinse parts and wipe dry. Be sure the countertop beneath the Blender and surrounding areas are dry and clean.

IMPORTANT: When moving your Blender, always support/lift from the Blender Base. The Base will become disengaged from Jar if carried by Blender Jar or Blender Jar handle only.

USING THE BLENDER

1. Place the Blender Jar by always using the front right side of the handle towards the Precision Control Knob. Make sure that it is fully seated in the Base.



2. Place the ingredients into Jar. Add liquids first, then soft foods, then leafy greens, and ice or frozen items last.



NOTE: Do not fill Blender Jar past the top-most measurement mark. Only place 40 oz maximum of hot liquid in Jar.

3. Secure the lid firmly, ensuring the extended portion of the lid is positioned over the handle, as shown in the image and twist the Lid Center Cap onto the lid to lock it in place before blending.

Before operating the Blender, make sure the Jar is properly positioned on the Blender Base. Then, plug the Blender into a grounded outlet.



4. Press the On/Off button and from there either select one of the preset functions or rotate the Precision Control Knob clockwise for variable speed. To use the Pulse function simply turn the dial counterclockwise.



- When blending hot liquids or ingredients, place the Lid securely on the the Jar and lock the Center Cap in place. It is recommended to operate only on speed 1 while blending hot liquid or food.



- When finished, turn the Blender off by pressing the On/Off button. Unplug the Blender before removing the Blender Jar.



IMPORTANT: Allow the Blender to fully stop before removing the Lid, Blender Jar, or pouring out your blended ingredients.

USING PULSE

The Blender offers a Pulse function. When turning the Precision Control Knob to Pulse, it allows you to manually control short bursts of high speed blending.

- Place ingredients or ice cubes into the Blender Jar. Secure the lid firmly, ensuring the extended portion of the lid is positioned over the handle, as shown in the image with Lid Center Cap on Blender Jar.



2. Turn and hold the Precision Control Knob from (*) to Pulse function. Use the Pulse function for ice crushing. This provides maximum blending power. Control the blending duration by holding the Precision Control Knob in the Pulse position. Release the Precision Control Knob to (*) to stop the Blender. See the "Blender Function Guide" section for further details.



NOTE: For variable speeds (from 1 to 10), the Blender will stop automatically after 3 minutes of run time. For preset recipe programs, the Blender will automatically stop blending once the cycle is complete.

NOTE: The Precision Control Knob should be turned to (*) position when use preset function. During the preset function operation, turning the Precision Control Knob can change the preset function to manual control.

TIP : Use half of standard ice cube tray or 7-8 standard ice cubes at a time for blending. The Ice Crush function has been optimized to crush and chop ice without adding any liquid ingredients.

CARE AND CLEANING

IMPORTANT: Allow the appliance to cool completely before putting on or taking off parts, and before cleaning the appliance.

CLEANING THE BLENDER AND ACCESSORIES

Clean the Blender and accessories thoroughly after every use.

NOTE: To avoid damaging the Blender, do not immerse the Blender Base or cord in water. To avoid scratching the Blender, do not use abrasive cleansers or scouring pads.

1. Remove any remaining contents from the Jar. Fill half of the Jar with warm water, and add 1 or 2 drops of dish-washing liquid. Place the Blender Jar on the base. Make sure the Blender Jar is fully seated in the base. Secure the Lid on the Jar, press the Clean function, and run the Blender for 15 seconds cleaning. Remove the Blender Jar, empty contents and rinse with warm water.



2. The Lid, Jar Assembly, Lid Centre Cap can be cleaned in the top rack of a dishwasher. **NOTE:** For best results, store the jar without the lid to air out any odors.



3. To clean the Blender Base and cord: Unplug the Blender before cleaning. Wipe clean the base and the cord with a warm, damp cloth and dry with a soft cloth.



FOR DETAILED INFORMATION ON OPERATING AND CLEANING THE BLENDER

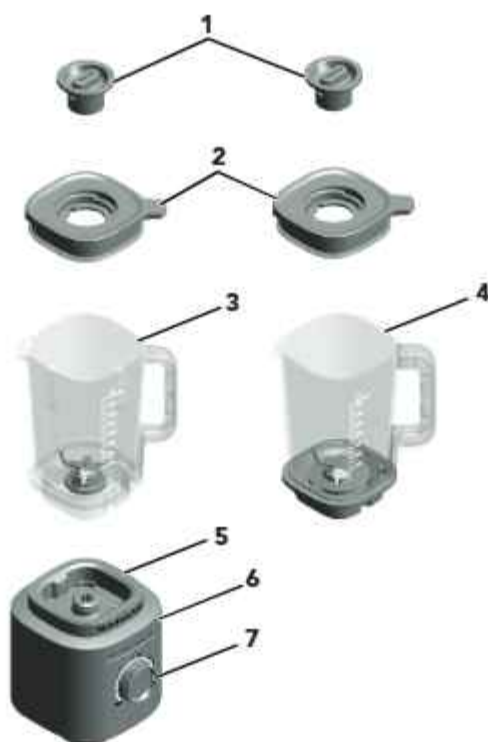
Visit www.kitchenaid.com/quickstart for additional instructions with videos, inspiring recipes, and tips on how to clean your Blender. For additional instructions refer online Product Guide, videos, inspiring recipes, warranty information and tips on how to clean and operate your Blender.

TROUBLESHOOTING

If your Blender malfunctions or fails to operate:

PROBLEM	SOLUTION
If Blender fails to start	Check if the Blender is securely plugged into a compatible outlet.
	If you have a circuit breaker box, make sure the circuit is closed.
Blender shuts off during operation after running continuously for 3 minutes.	If the Blender has shut off automatically after running for 3 minutes, reset the knob to (*) to continue with normal operation. The Blender has an auto-shutoff feature as a safety precaution.
Blender shuts off during operation before the automatic 3 minutes shutoff.	If the Blender has been operating in back-to-back cycles under a heavy load, turn off and unplug the machine and allow it to cool completely. If the Blender still does not work after cooling down, please call the service 800 number.
If ingredients are stuck or not blending	Unplug the Blender. Remove the Jar and use a spatula to rearrange ingredients in the Jar.
If Blender stops while blending and the white LED ring flashes rapidly	An error is detected in the Blender. Contact an authorized service center for assistance. Please see the "Limited Warranty and Service" sections.
If the white LED ring is off	10 minutes of no activity will make the Blender go into sleep mode. To wake up the Blender, press (On/Off) button.

PIEZAS Y CARACTERÍSTICAS



1. Tapón central
2. Tapa
3. Vaso (capacidad de 68 oz/2 L)
4. Vaso de vidrio* (capacidad de 62 oz/ 1,85 L)
5. Base
6. Botones de función encendido/apagado (On/Off), licuado (Smoothie), picar hielo (Ice Crush), limpiar (Clean)
7. Perilla de control de precisión

*Solo disponible el modelo Jarra de vidrio como accesorio 5KSBJA71 / KUC20.

SEGURIDAD DEL PRODUCTO

Su seguridad y la seguridad de los demás es muy importante.

Hemos incluido muchos mensajes importantes de seguridad en este manual y en su electrodoméstico. Lea y obedezca siempre todos los mensajes de seguridad.



Este es el símbolo de alerta de seguridad.

Este símbolo le llama la atención sobre peligros potenciales que pueden ocasionar la muerte o una lesión a usted y a los demás.

Todos los mensajes de seguridad irán acompañados del símbolo de alerta y la palabra "PELIGRO" o "ADVERTENCIA". Estas palabras significan:

▲ PELIGRO

Si no sigue las instrucciones de inmediato, usted puede morir o sufrir una lesión grave.

▲ ADVERTENCIA

Si no sigue las instrucciones, usted puede morir o sufrir una lesión grave.

Todos los mensajes de seguridad le indicarán cuáles son los peligros potenciales, le dirán como reducir las posibilidades de sufrir una lesión y lo que puede suceder en caso de no seguir las instrucciones.

SALVAGUARDIAS IMPORTANTES

Para la utilización de electrodomésticos eléctricos es importante seguir en todo momento y observar las precauciones e instrucciones de seguridad que siguen:

1. Lea todas las instrucciones. El uso indebido de un electrodoméstico puede dar como resultado lesiones personales.
2. Para protegerse contra el riesgo de choque eléctrico no ponga la base de la licuadora de pie en agua ni en ningún otro líquido.
3. Este aparato no es apto para el uso de personas (incluyendo niños) con capacidades físicas, sensoriales o mentales, reducidas, o falta de experiencia o conocimiento, a menos que se encuentre bajo supervisión o instrucción, respecto al uso del aparato, de una persona responsable de su seguridad.
4. Los niños deben ser supervisados para asegurarse de que no jueguen con el aparato.

5. Apague el electrodoméstico (On/Off) antes de limpiarlo o de montar o desmontar las piezas, luego desconéctelo del tomacorriente si no se encuentra en uso. Para desenchufarlo, tome el enchufe y retírelo del tomacorriente. Nunca tire del cable eléctrico.
6. Evite tocar las piezas que estén en movimiento.
7. No utilice ningún electrodoméstico cuyo cable o enchufe esté dañado, si el electrodoméstico no ha funcionado correctamente o si se ha caído o dañado de alguna forma. Consulte la información de garantía y servicio para obtener más detalles en esta guía.
8. No utilice el electrodoméstico en exteriores.
9. No deje que el cable cuelgue del borde de la mesa o del mostrador.
10. Mantenga las manos y los utensilios fuera del recipiente mientras mezcla, para así evitar el riesgo de lesiones graves a personas o daños a la licuadora. Puede usarse un raspador, pero se debe utilizar solamente cuando la licuadora no está funcionando.
11. Las cuchillas son filosas. Se debe tener cuidado al manipular las cuchillas de corte filosas, al vaciar el recipiente y durante la limpieza.
12. Siempre use la licuadora con la tapa puesta.
13. Nunca deje el electrodoméstico sin supervisión mientras está en funcionamiento.
14. Cuando mezcle líquidos o ingredientes calientes, el tapon central deberá permanecer en su sitio sobre la abertura para evitar quemaduras por evaporación repentina.
15. El uso de aditamentos o accesorios, incluidos los tarros para conservas, no recomendados ni vendidos por KitchenAid puede provocar un incendio, choque eléctrico o lesión a las personas.
16. Deje que el electrodoméstico se enfríe completamente antes de colocar o quitar piezas y antes de limpiarlo.
17. Si el cordón de alimentación eléctrico está dañado debe ser reemplazado por otro de las mismas características técnicas. En estos casos, comuníquese con el Centro de Atención al Cliente del Garante.

18. Este aparato se destina para utilizarse en aplicaciones de uso doméstico y similares, como las siguientes:

- Por el personal de cocina en áreas de tiendas, oficinas y otros entornos de trabajo;
- Casas de campo;
- Por clientes en hoteles, moteles y otros entornos de tipo residencial;
- Entornos tipo dormitorio y comedor.

CONSERVE ESTAS INSTRUCCIONES

Este producto está diseñado únicamente para uso dentro del hogar.

REQUISITOS ELÉCTRICOS

	⚠ ADVERTENCIA
	Peligro de choque eléctrico
	Conectar a una toma de corriente con conexión a tierra.
	No use un adaptador.
	No utilice un cable de extensión.
	No seguir estas instrucciones puede ocasionar la muerte, un incendio o un choque eléctrico.

Tensión: 220-240 V~

Frecuencia: 50 - 60 Hz

NOTA: Para poder conectar el producto de manera adecuada verifique que:

- La instalación eléctrica es adecuada de acuerdo a las especificaciones técnicas del producto que se indican en el presente Manual de Usuario.
- El producto será enchufado en un tomacorriente exclusivo en perfecto estado y con el voltaje correspondiente al producto.
- El tomacorriente está de acuerdo a la regulación y legislación local.
- Existen disyuntores térmicos exclusivos para el tomacorriente donde será conectado el producto.
- Se cuenta con un circuito de alimentación eléctrica exclusivo con variación de tensión de máximo 10 %.

NOTA: Si el enchufe no encaja en el tomacorriente, póngase en contacto con un electricista calificado. No modifique el enchufe de ninguna manera. No use un adaptador. No utilice un cable de extensión. Si el cable de suministro eléctrico es demasiado corto, haga que un electricista o un técnico de servicio competente instale un tomacorriente cerca del electrodoméstico. La clasificación de potencia de su baladora de pie está impresa en la placa del número de serie. La clasificación máxima está basada en el accesorio que requiere la mayor carga (potencia). Otros accesorios recomendados pueden requerir una potencia significativamente menor.

INTRODUCCIÓN

GUÍA DE FUNCIONES DE LA LICUADORA

Esta licuadora ofrece un control preciso con 10 velocidades variables y una función pulsar (Pulse), lo que le permite personalizar su licuado para cualquier receta. Los ajustes convenientes preprogramados incluyen licuado (Smoothie), picar hielo (Ice Crush) y limpiar (Clean). La perilla de control de precisión también alberga la función pulsar (Pulse), lo que le brinda aún más flexibilidad. Dado que las diferentes recetas pueden requerir velocidades específicas para obtener resultados óptimos, le recomendamos que experimente y descubra el ajuste perfecto para sus mezclas favoritas.

AJUSTE	DESCRIPCIÓN	TIEMPO DE LICUADO (MINUTOS: SEGUNDOS)	ELEMENTOS SUGERIDOS PARA MEZCLAR
Pulsar	Permite un control preciso de la duración y la frecuencia de la mezcla.	Manual	Salsa, condimentos dulces, frutos secos picados, frutas o verduras y más.
Velocidad variable (1-10)	Las velocidades manuales ofrecen un control óptimo de la licuadora.	3:00	Frutas, sopas, salsas, masas, vegetales, manteca, nueces, aderezos, postres helados, purés.
Picar hielo	La licuadora funciona a una velocidad óptima para picar hielo.	0:30	Picar y triturar hielo sin agregar ningún ingrediente líquido.
Licuado	La licuadora funcionará a alta velocidad para hacer puré los ingredientes.	0:45	Frutas, vegetales, helado y yogur en licuados espesos, bebidas mezcladas y licuados con leche, etc.
Limpiar	Pulsos rápidos con potencia y alta velocidad funcionan para limpiar el vaso de la licuadora.	0:15	La mitad del vaso se llena con agua tibia y 1 o 2 gotas de jabón lavavajillas.

GUÍA DE ACCESORIOS DE LA LICUADORA

ACCESORIOS	CAPACIDAD	VELOCIDAD	INGREDIENTES SUGERIDOS PARA LICUAR
Jarra de la licuadora	1,6 L	Todas las velocidades, pulsador y programas de recetas preestablecidos.	Recetas completas de licuados, bebidas heladas, batidos, malteadas, aderezos, salsas y más.
Jarra de vidrio de la licuadora	1,4 L		
Jarra individual	0,5 L		Licuados individuales, bebidas heladas, batidos, malteadas y recetas de poco volumen.
Jarra para lotes pequeños	0,2 L		Recetas de poco volumen: purés, salsas, comida para bebé, aderezos, marinadas, pesto y más.
Prensa para cítricos	1 L	Velocidad 1	Jugos de cítricos, toronjas y más

USO DEL PRODUCTO

PREPARACIÓN DE LA LICUADORA PARA SU USO

Antes de usar la licuadora por primera vez, limpie la base de esta con un paño húmedo y tibio. Seque los elementos con un paño suave. Lave el vaso de la licuadora, la tapa y el tapón central en agua jabonosa tibia (véase la sección "Cuidado y limpieza"). Enjuague las partes y séquelas. Asegúrese de que el mostrador debajo de la licuadora y las áreas circundantes estén secas y limpias.

IMPORTANTE: Cuando mueva la licuadora, agárrela o levántela siempre de la base. La base se desconectará del vaso si la licuadora se agarra únicamente del vaso o de la manija del vaso.

USO DE LA LICUADORA

1. Coloque el vaso de la licuadora utilizando siempre la parte delantera derecha de la manija hacia la perilla de control de precisión. Asegúrese de que encaje bien en la base.



2. Coloque los ingredientes en el vaso. Agregue primero los líquidos, después los alimentos blandos, a continuación las hojas verdes y finalmente el hielo o los elementos congelados.



NOTA: No llene el vaso de la licuadora por encima de la marca de la medida más alta. Solo coloque 1 litro como máximo de líquido caliente en el vaso.

3. Asegure la tapa firmemente, asegurándose de que la parte extendida de la tapa esté colocada sobre el mango, como se muestra en la imagen y gire la cubierta central de la tapa sobre la tapa para ajustarla en su lugar antes de mezclar. Antes de poner en funcionamiento la licuadora, asegúrese de que el vaso esté colocado correctamente en la base de la licuadora. Después, enchufe la licuadora en un tomacorriente compatible.



4. Presione el botón de encendido/apagado (On/Off) y, a partir de ahí, seleccione una de las funciones preestablecidas o gire la perilla de control de precisión en sentido horario. Para usar la función pulsar (Pulse), simplemente gire el dial en sentido antihorario.



5. Cuando mezcle líquidos o ingredientes calientes, coloque la tapa de manera segura en el vaso y trabe el tapón central en su lugar. Al licuar líquidos o alimentos calientes, se recomienda usar únicamente la velocidad 1.



6. Cuando termine, apague la licuadora presionando el botón de encendido/apagado (On/Off). Desenchufe la licuadora antes de quitar el vaso.



IMPORTANTE: Espere a que la licuadora se detenga por completo antes de sacar la tapa, el vaso de la licuadora o verter los ingredientes licuados.

USO DE PULSAR

La licuadora dispone de una función pulsar (Pulse). Al girar la perilla de control de precisión a pulsar (Pulse), le permite controlar manualmente breves ráfagas de licuar a alta velocidad.

1. Coloque los ingredientes o cubitos de hielo en el vaso de la licuadora. Asegure la tapa firmemente, asegurándose de que la parte extendida de la tapa esté colocada sobre el mango, como se muestra en la imagen con la cubierta central de la tapa en la jarra de la licuadora.



2. Gire y mantenga presionada la perilla de control de precisión de (*) a la función pulsar (Pulse). Utilice la función pulsar (Pulse) para triturar hielo. Esto proporciona la máxima potencia de mezcla. Controle la duración de la mezcla manteniendo la perilla de control de precisión en la posición de pulsar. Suelte la perilla de control de precisión a (*) para detener la licuadora. Consulte la sección "Guía de funciones de la licuadora" para obtener más detalles.



NOTA: En los casos de las velocidades variables (del 1 al 10), la licuadora se detendrá automáticamente después de funcionar por 3 minutos. En los casos de los programas predefinidos, la licuadora se detendrá una vez que se complete el ciclo.

NOTA: La perilla de control de precisión debe girarse a la posición (*) cuando se utilice la función predefinida. Durante el funcionamiento con la función predefinida, girar la perilla de control de precisión puede cambiar la función predefinida a control manual.

SUGERENCIA: Use la mitad de una bandeja para cubitos de hielo estándar o 7 a 8 cubitos de hielo de tamaño normal para licuar. La función picar hielo (Ice Crush) ha sido optimizada para triturar hielo sin agregar ningún ingrediente líquido.

CUIDADO Y LIMPIEZA

IMPORTANTE: Deje que el electrodoméstico se enfríe completamente antes de colocar o quitar piezas y antes de limpiarlo.

LIMPIEZA DE LA LICUADORA Y LOS ACCESORIOS

Limpie la licuadora y los accesorios minuciosamente después de cada uso.

NOTA: Para evitar dañar la licuadora, no sumerja la base ni el cable en agua. Para evitar arañazos en la licuadora, no use productos de limpieza abrasivos ni estropajos.

1. Retire todo contenido restante del vaso. Llene la mitad del vaso con agua tibia y agregue 1 o 2 gotas de líquido lavavajillas. Coloque el vaso de la licuadora sobre la base. Asegúrese de que el vaso de la licuadora esté totalmente en su lugar sobre la base. Fije la tapa en el vaso, presione la función limpiar (Clean) y haga funcionar la licuadora durante 15 segundos para limpiarla. Quite el vaso de la licuadora, vacíe el contenido y enjuague con agua tibia.



2. La tapa, el conjunto del frasco y la tapa central de la tapa se pueden limpiar en el estante superior del lavavajillas.

NOTA: Para obtener los mejores resultados, guarde el vaso sin la tapa para ventilar los olores.



3. Para limpiar la base y el cable de la licuadora: Desenchufe la licuadora antes de limpiarla. Limpie la base y el cable con un paño tibio húmedo y seque con un paño suave.



PARA INFORMACIÓN DETALLADA SOBRE EL USO Y LIMPIEZA DE LA LICUADORA

Visite www.kitchenaid.com/quickstart para ver instrucciones adicionales con videos, recetas inspiradoras y consejos sobre cómo limpiar su licuadora. Para más instrucciones, consulte la Guía del producto en línea, videos, recetas inspiradoras, información de garantía y consejos sobre cómo limpiar y usar su licuadora.

SOLUCIÓN DE PROBLEMAS

Si la licuadora no funciona bien o no funciona

PROBLEMA	SOLUCIÓN
Si la licuadora no se enciende	Verifique que la licuadora esté bien enchufada en un tomacorriente de compatible. Si tiene una caja de interruptores, asegúrese de que el circuito esté cerrado.
La licuadora se apaga durante el uso después de funcionar continuamente durante 3 minutos.	Si la licuadora se ha apagado automáticamente después de 3 minutos de uso, reinicie la perilla a (*) para continuar con el funcionamiento normal. La licuadora tiene una función de apagado automático como medida de seguridad.
La licuadora se apaga durante el uso antes del apagado automático de 3 minutos.	Si la licuadora ha estado funcionando en ciclos consecutivos bajo una carga pesada, apague y desenchufe la máquina y deje que se enfríe por completo. Si la licuadora sigue sin funcionar tras enfriarse, llame al número de servicio.
Si los ingredientes están pegados o no se mezclan	Desenchufe la licuadora. Retire el vaso y use una espátula para reorganizar los ingredientes.
Si la licuadora se detiene durante la mezcla y el anillo LED blanco parpadea rápidamente	Se detecta un error en la licuadora. Contacte a un centro de servicio autorizado para pedir asistencia. Consulte la sección "Garantía limitada y servicio".
Si el anillo LED blanco está apagado	10 minutos de inactividad harán que la licuadora entre en modo de reposo. Para activar la licuadora, presione el botón de encendido/apagado (On/Off).

GARANTÍA Y SERVICIO

CERTIFICADO DE GARANTÍA DE PEQUEÑOS ELECTRODOMÉSTICOS DE LA MARCA KITCHENAID GARANTÍA VÁLIDA SÓLO EN EL PAÍS DE ADQUISICIÓN DEL PRODUCTO GARANTIZADO

Importante: Este Certificado o Tarjeta de Garantía debería presentarse junto a la factura o boleta de compra o recepción original del producto garantizado. Para Colombia: la factura será exigible sólo en los casos en que la normativa local así lo permita.

Comercializador/ Importadores/Garantes de los productos garantizados:

En Argentina: Whirlpool Argentina S.R.L.

En Chile: Whirlpool Chile, Ltda.

En Perú: Whirlpool Perú, S.R.L.

Término de la garantía:

El término de vigencia de esta Garantía es de Tres (3) año a partir de la fecha de compra original por el consumidor final del producto garantizado, salvo que la normativa local establezca excepciones o un inicio del cómputo diferente para la compra original del producto.



KitchenAid cubrirá

La mano de obra calificada y piezas de repuestos necesarias para la reparación y el buen funcionamiento del producto garantizado, siempre que éste deba ser intervenido debido a inconvenientes o fallas de funcionamiento del mismo o de sus componentes y cuando la falla se presente en condiciones normales de uso.

Esta Garantía no comprende:

1. Daños ocasionados por la instalación incorrecta, inapropiada o ilegal del producto o por la instalación y/o corrección de una instalación deficiente efectuada por terceros no autorizados por el Garante.
2. Daños ocasionados al producto y/o a cualquier otra parte y/o repuesto del producto por voltaje inadecuado, instalaciones eléctricas defectuosas y/o fluctuaciones de corriente eléctrica.
3. Daños ocasionados por elementos extraños al producto (Ej: utensilios de cocina).
4. Daños por el uso indebido de limpiadores químicos o abrasivos, no destinados o recomendados para la limpieza de electrodomésticos.
5. Daños en partes de vidrio, porcelana, partes plásticas, de hule o de goma, pintura y en general los daños de las partes estéticas del producto, causadas por el deterioro normal del producto o su mal uso.
6. Daños causados u ocasionados por: el deterioro normal del producto o uso incorrecto o mal uso; accidente o cualquier hecho de la naturaleza o humano que pueda ser considerado como caso fortuito o fuerza mayor; golpes, caídas y/o rayaduras; transporte y/o a la manipulación de un tercero no autorizado; roedores, insectos o cualquier otro animal.
7. Fallas en los bombillos o lámparas en aquellos productos que tengan iluminación interna.
8. Reparaciones del producto por alguna persona NO autorizada por el Garante y/o uso de piezas NO originales.
9. Los gastos de fletes / transporte y/o entrega del producto a los efectos de la reparación del producto cuando los mismos no hayan sido autorizados por el Garante.
10. La reposición de accesorios que acompañen al producto.

Las especificaciones técnicas, condiciones de instalación, uso y mantenimiento del producto, así como las de su reparación y el modo de hacer efectiva la Garantía otorgada en el presente Certificado de Garantía - incluyendo los contactos para la adquisición o compra de repuestos legítimos - se encuentran detalladas en este Manual de Uso. La solicitud de cumplimiento de esta Garantía se podrá efectuar de forma personal y/o telefónica y/o por correo electrónico al Centro de Atención al Cliente del Garante.

CERTIFICADO DE GARANTÍA DE PEQUEÑOS ELECTRODOMÉSTICOS DE LA MARCA KITCHENAID

Derechos del Beneficiario / Titular:

- El Garante se compromete a reparar el producto garantizado en un plazo de treinta (30) días hábiles contados a partir de la fecha de la solicitud de reparación, salvo eventuales demoras en el embarque de repuestos, cuando los mismos provengan del extranjero o en la falta de provisión y/o existencia de los mismos por razones externas al Garante. En todo caso, se informará al Beneficiario / Titular oportunamente sobre las eventuales demoras que pudieran afectar el plazo de reparación del producto garantizado.
- El Beneficiario / Titular de la Garantía contenida en el presente Certificado podrá ceder la misma junto al producto garantizado durante el término de su vigencia; en este caso, el Garante sólo reconocerá al nuevo Beneficiario de ella, el tiempo de vigencia pendiente, siempre y cuando el usuario muestre el comprobante de compra para validar la vigencia de la garantía.

Las condiciones de validez de la garantía están sujetas a que el producto garantizado:

- Sea utilizado en condiciones normales en un todo de acuerdo con las especificaciones, términos y condiciones indicadas en el Manual de Uso del que este Certificado de Garantía es parte integrante.
- Sea instalado y usado conforme a las instrucciones y recomendaciones establecidas en el Manual de Uso.
- Sea mantenido protegido de los efectos del clima (Ej: calor, humedad, frío, lluvia).

Nota importante:

El Garante no se hace responsable por ningún daño y/o perjuicio material y/o personal, directo y/o indirecto que pudiesen sufrir el adquirente, consumidor y/o terceros en relación al producto garantizado, originados en el no seguimiento de las indicaciones establecidas en el Manual de Uso del producto garantizado por la presente y del cual este Certificado de Garantía forma parte integrante, y en especial originadas en el no cumplimiento de las normas y reglamentaciones de control vigentes en relación a las instalaciones domiciliarias.

La presente Garantía no constituye y en ningún caso podrá ser interpretada como una prórroga o plazo adicional en los términos y condiciones de la garantía legal del producto establecida por la ley local. La presente Garantía no extiende ni otorga al Beneficiario/Titular de ésta, más derechos que aquellos expresamente señalados en este documento. Ello sin perjuicio de la Garantía Legal que cada país reconozca, la que será efectiva según los términos y plazos de la ley local aplicable en caso de divergencias.

La Garantía otorgada a través del presente Certificado de Garantía reviste el carácter de legal Únicamente por el plazo estipulado localmente por ley como tal. En tal sentido, reviste el carácter de convencional respecto del plazo otorgado más allá del término mínimo exigido por la normativa aplicable en cada país.

IDENTIFICACION E INDIVIDUALIZACION DEL PRODUCTO	
Nombre del comprador/beneficiario de la garantía:	
Documento de Identidad:	
Dirección/ Teléfono:	
Nombre del distribuidor/ Almacén:	Producto:
Dirección/ Teléfono:	Modelo:
Ciudad y País de compra:	Serie No:
Fecha de compra:	Factura No:
Fecha de entrega:	Marca:
Tamaño o capacidad (si aplica):	Material y color predeterminado

CERTIFICADO DE GARANTÍA DE PEQUEÑOS ELECTRODOMÉSTICOS DE LA MARCA KITCHENAID**Para hacer efectiva esta garantía:**

- Este documento deberá ser presentado para cualquier trámite relacionado con la garantía de productos adquiridos dentro de los países que se mencionan a continuación. Si usted compró su producto en otro país, acuda a la casa comercial/distribuidor donde fue adquirido.
- El consumidor deberá mantener este documento en su poder y en un lugar seguro. En caso de extravío de la póliza, el consumidor deberá presentar su comprobante de compra para hacer válida la garantía.
- El consumidor podrá solicitar que se haga efectiva la garantía que ampara este certificado al distribuidor donde adquirió el producto, presentando su producto con esta póliza llenada con los datos solicitados en la sección "Individualización del producto garantizado" y debidamente sellada por el distribuidor que la vendió.
- El consumidor podrá solicitar que se haga efectiva la garantía que ampara esta póliza al fabricante del producto en los domicilios y/o teléfonos siguientes:

Argentina Garante: Whirlpool Argentina S.R.L. Dirección: Av. J. Uriburu N°7135 (R.N. N°8 Km 64,5), Fátima, Pilar, Pcia. de Buenos Aires, Argentina, CP (1633) Domicilio Legal: Calle San Martín 140, piso 14° - (C1004AAD) Ciudad Autónoma de Buenos Aires, Argentina Horarios de atención: Llamados de lunes a sábados (excepto feriados) de 9:00 a 19:00 horas al teléfono 0800-666-6266. Whatsapp: +549 11 2166 6486 E-mail: atencionalclientekad@whirlpool.com Sitio web: www.kitchenaid.com.ar	Chile Garante: Whirlpool Chile Ltda. Dirección: Alcántara 44, Piso 7, Las Condes, Santiago de Chile Teléfono: 800201736 Horarios de atención: Lunes a viernes de 9:00 a 18:00 horas y sábados de 9:00 a 14:00 horas E-mail: contactochile@whirlpool.com Sitio Web: www.kitchenaid.cl
Perú Domicilio Legal: Av. Angamos Oeste 544, Miraflores, Lima. Línea telefónica: +51 1 700 7938 Horario de atención: lunes a viernes de 9:00 a 18:00 horas y sábados de 9:00 a 13:00 horas E-mail: contactoperu@whirlpool.com Sitio web www.kitchenaid.com.pe	

NOTES

NOTES

KitchenAid

©2025 All rights reserved.
Reservados todos los derechos.